

UN NUEVO GENERO CHILENO PATAGONICO DE LA
FAMILIA *DIAPRIIDAE* (HYMENOPTERA)

ALEJANDRO OGLOBLIN

Laboratorio Central de Acridiología,
Manuel de Pinazo
República Argentina

A new genus *Gastroxylabis*, compared with *Dissoxylabis* Kieff., is described two species, *Gastroxylabis rubrosignata* n. sp. from Patagonia, which is the typical of the genus and *Gastroxylabis gutierrezii* n. sp. from Chile. The typical specimens of both preserved in the collection of the autor.

* * *

Gastroxylabis n. gen. (del griego: $\gamma\alpha\epsilon\rho\eta\rho$ - La barriga y *Oxylabis*, nombre genérico).

Antena femenina de quince artejos. Ojos con largos y ralos pelos. Procesos frontales separados hasta la base. Mandíbulas largas, sus ápices entrecruzan distalmente, la izquierda con dos, la derecha con tres dientes. Torax ancho con pronoto simple; mesoscudo con notaulices completos, ensanchados caudal. Escudete con amplia fosa basal. Metafoto con dos dientes erectos. Ala anterior con celdilla radial abierta; vena marginal cuadrada con corta v. estigmática y muy corta postmarginal. Ala posterior con dos celdillas basales. Pecíolo corto. Gaster femenino de seis tergitos visibles, achatado con los cantos pleurales agudos; primer esternito gástrico con tres procesos basales: los laterales dentiformes y el ventral redondeado, en el cual se coloca la parte basal del oviscapto.

La especie típica del género: *G. rubrosignata* n. sp.

Gastroxylabis rubrosignata n. sp.

Descrita sobre seis hembras recogidas el día 5 de marzo del 1953, en el Puerto Blest sobre el lago Nahuel - Huapi, Territorio Río Negro, REPÚBLICA ARGENTINA.

H o l o t i p o.—Hembra. Long. del cuerpo 4 mm.

Cuerpo de color rojo porfíreo, los nueve artejos distales de antena, pronoto, esternopleuras, propódeo, pecíolo y una mancha en la base del primer tergito gástrico negros, igual que las uñas, y los dientes de las mandíbulas. Palpos y tégulas de un amarillo claro.

Cabeza tan ancha como larga, distintamente menos alta (580 : 522). Ojos con pelitos ralos hasta 46 micr. largos, su diámetro menor igual a los dos tercios del mayor. Espacio malar distintamente más largo que el diámetro menor del ojo (19 : 16). Borde occipital marginado. El ángulo apical del triángulo ocelar de 90 grados. Línea interocelar dos veces tan larga como el diámetro del ocelo.

Antena. Dimensiones de sus artejos en micrones: 661 (93), 151 (69), 162 (64), 151 (69), 128 (69), 116 (75), 116 (75), 104 (81), 104 (93), 104 (104), 116 (100), 116 (116), 116 (116), 116 (116), 209 (116). Escapo alutáceo, igual a los artejos 6 - 11 reunidos, se vuelve más atenuado distad. Siete últimos artejos forman la maza. Frente con cortos pelos dirigidos hacia la base antenal, cípeo con borde oral recto, lleva los pelos hasta 115 micr. largos. Los pelos largos del occipucio alcanzan hasta 175 micr.

Tórax 1.792 por 1.082 y 965 micr. alto. Cuello del pronoto con dos fósulas grandes precedidas por grandes punturas. Partes dorsolaterales del pronoto cubiertos con densa y corta pilosidad erecta, grisácea. Mesoscuto con notaulices muy ensanchadas, llegando a medir la mitad del espacio entre ellas, la pilosidad larga y rala hasta 190 micr. La fosa escutelar amplia y reniforme, el borde externo de axilas no forma procesos, un delgado proceso erecto protege la base del ala posterior. La pilosidad de las fosas laterales del escudete corta y encorvada, no supera el borde posterior. El margen posterior del escudete dividido en once fósulas que forman una hilera transversa. Los dientes del metanoto romos, la parte basal de ellos con rugas y largos pelos. Las zanjas laterales del metanoto cada una con cinco fósulas profundas.

El margen oral del propódeo con cuatro pequeños dientes dirigidos caudad. La superficie dorsal del propódeo se divide en tres campos en forma de triángulos equiláteros, unidos por sus costados, sus ápices caudal y laterales se levantan en forma de dientes agudos, otro par de dientes forman los ángulos póstero-laterales del propódeo. Los espiráculos protegidos por dos grandes crestas auriculares. La superficie brillante con pilosidad bastante tupida y larga. Metapleuras rugulosas.

Ala anterior 3.112 por 1.100, largo de la vena subcostal 1.206, la marginal ensanchada, un poco más larga que ancha (15 : 17), distalmente con una corta postmarginal, igual a una tercera parte del ancho de la vena marginal, la vena estigmática uno y medio tan larga como la marginal, la radial en forma de una línea oscura, sin paredes propias, 696 micr. larga, la cubital en forma de una ancha mancha oscura 230 larga, la abscisa distal de la subcosta es igual a la vena basal. Ala ahumada con la celdilla basal, radial y el borde anterior hialinos.

Ala posterior 2.150 por 517, hialina con las venas amarillas. Pecíolo corto, 266 por 216 micr. con una carena mediana que no alcanza al borde posterior y con cuatro carenas laterales que dividen la superficie dor-

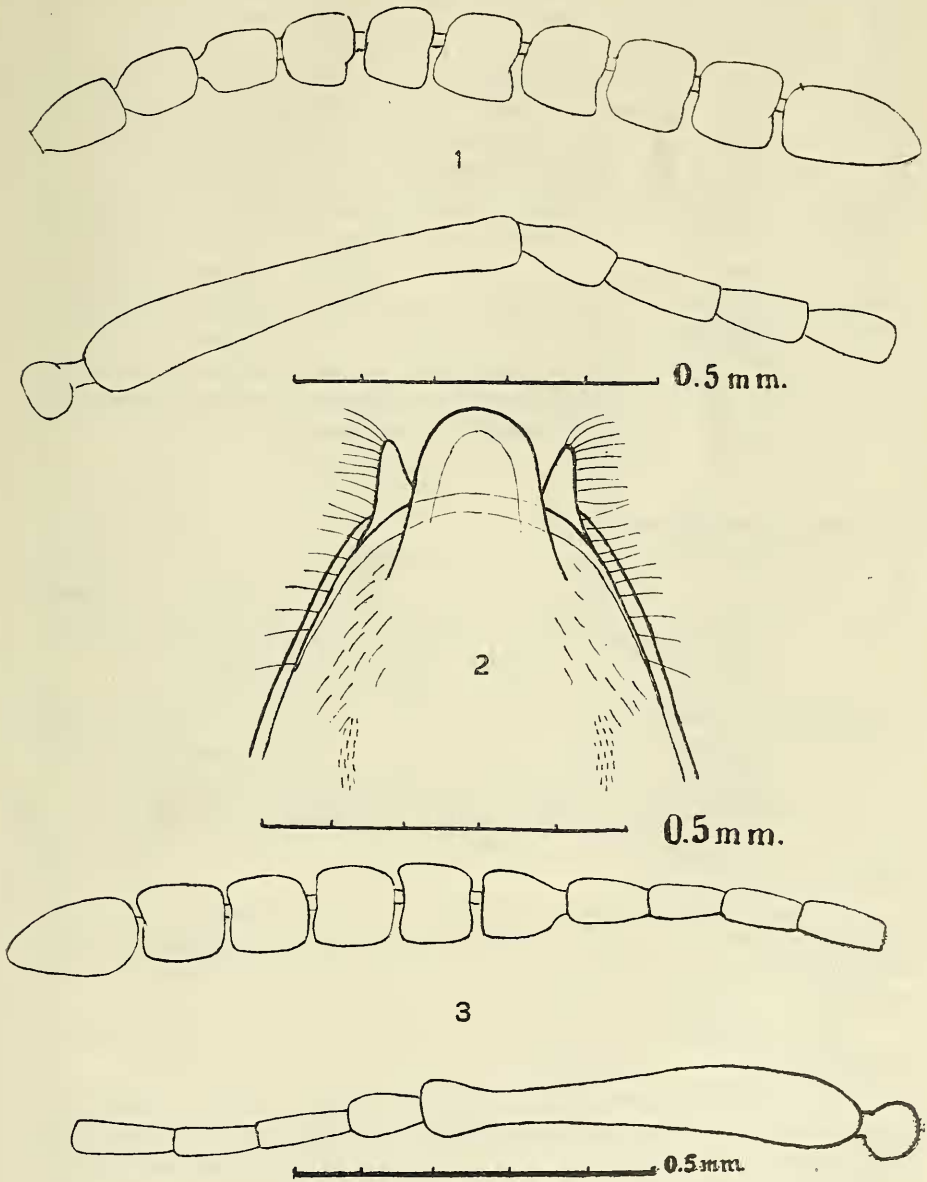


Lámina V

Gastroxylabis rubrosignata Ogloblin (1) antena de la hembra; (2) La parte basal del esternito gástrico proximal. *Gastroxylabis gutierrezii* Ogloblin; (3) antena.

sal en cuatro campos, la superficie brillante con algunas arrugas irregulares y con largos pelos ralos en los campos medianos y tupidos en los laterales. El primer tergito del gaster cinco y media veces tan largo como el pecíolo, desde su margen oral se inician las tres carenas longitudinales más cortas que el pecíolo. Segundo tergito medido en la línea media igual a la mitad del tercero. Cuarto alargado, subtriangular, 287 largo, la distancia entre los espiráculos 116 micr. El quinto tergito 57 micr. largo, con la superficie coriácea, mate, lleva dos finos cercos de 34 micr. con pelitos terminales hasta 185 largos. Primer esternito 1.231 con un grueso proceso 58 micr. largo, ventral y dirigido debajo del pecíolo a cada lado del cual un proceso lateral, dentiforme, adosado a la articulación con el pecíolo. Segundo y tercer esternito subiguales 116 micr. largos, el último 609 micr. largo, triangular y supera un poco el ápice del último tergito. Toda la superficie lisa y brillante con abundantes pelos especialmente en las partes basales de los esternitos 2 - 4.

Holotipo y los paratipos en la colección del autor.

Gastroxylabis gutierrezii sp. n.

Descrita sobre el único ejemplar recogido en el mes de enero de 1944 en Panguipulli, CHILE, por el señor R. Gutiérrez y dedicada a la memoria de este talentoso entomólogo chileno, desaparecido prematuramente.

H o l o t i p o.—Hembra. Long. del cuerpo 3,2 mm.

Cuerpo de color castaño rojizo, cabeza, con excepción de los procesos antenales las manchas del mesonoto y escudete, propódeo, pecíolo y la base del primer tergito negros. Los nueve artejos distales de la antena muy oscuros, pardos. Tégulas y palpos de un amarillo claro.

La cabeza tan larga como ancha, la pilosidad de los ojos hasta 46 micr. larga. Los ocelos en el triángulo equilátero. El borde occipital marginado.

Antena tan larga como el propódeo, pecíolo y gaster reunidos. Las dimensiones de sus artejos en micrones: 658 (81), 104 (69), 104 (52), 98 (58), 128 (58), 104 (64), 104 (64), 104 (69), 93 (75), 93 (93), 98 (110), 104 (116), 110 (128), 174 (116).

Quinto artejo es el más largo de los del funículo, los seis distales forman la masa.

Tórax 1.056 por 696, pronoto invisible dorsal, salvo la parte colar, la cual lleva dos impresiones alargadas y es cubierta por densa y corta pilosidad. El ancho mayor de los notaulices igual a la tercera parte de la distancia entre ellos. Los pelos largos del mesoscudo llegan hasta 96 micr., los del escudete hasta 139; la fosa mediana del escudete ovalada. Fosas laterales con largos pelos hasta 87 micr. que sobrepasan su borde posterior formando dos penachos. Parte mediana del metanoto con largos pelos blancos que esconden su estructura. El margen oral del propódeo

con cuatro cortos tubérculos dirigidos caudad, la parte dorso-lateral con carenas que forman una amplia M, cuyos puntas caudales se levantan formando los dientes agudos. Los ángulos pósterolaterales del propódeo forman dos dientes. Los peritremas espiraculares en forma de tubérculos redondeados. Propódeo con densa pilosidad blanca.

Ala anterior 2.253 por 1.009, la vena subcostal 997, marginal 69 por 58, la postmarginal 12, la estigmática 128. La vena basal un poco más corta que la abscisa distal de la subcostal. Ala posterior 1.995 por 393. Ala anterior ligeramente ahumada con una nubécula oscura en la región de la vena cubital.

Pecíolo 291 por 197, con cinco carenas que dividen la superficie dorsal en cuatro campos. La superficie ligeramente rugulosa, brillante, con largos pelos laterales hasta 151, además de unos seis tubérculos pilíferos con mechones de pelitos cortos. El primer tergito gástrico con tres carenas basales que llegan hasta la quinta parte de su largo. La longitud respectiva de los tres tergitos siguientes es: 93, 174 y 232, el último tergito dislocado en el ejemplar típico. El esternito basal con las tres saliencias menos desarrolladas que en la especie anterior.

La especie similar a la genotípica de la cual se distingue por la clave que sigue:

- I — 2. El tercer artejo es el más largo de los del funículo. La fosa anterior del escudete reniforme, los pelos de las fosas laterales no sobrepasan su margen posterior.....
Gastroxylabis rubrosignata Ogloblin.
- 2 — I. Quinto artejo antenal es el mayor entre los del funículo. La fosa anterior del escudete del contorno elíptico. Los pelos de las fosas laterales sobrepasan largamente su borde posterior
Gastroxylabis gutierrezii Ogloblin.